

Wkład Narożny
Szyba Prawa
Szyber dymowy
Spalanie wtórne

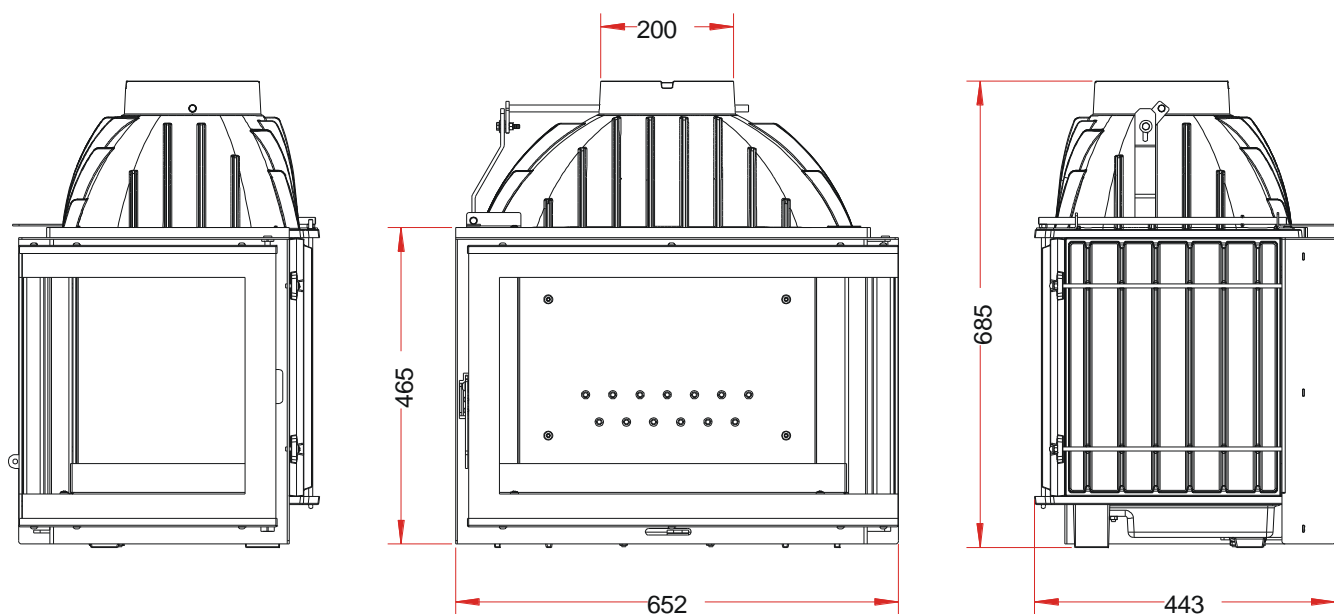
Nr ref. 6263 72

Szczegółowe informacje dotyczące. użytkowania i instalacji

Należy zapoznać się uważnie z podanymi poniżej informacjami szczegółowymi oraz z instrukcją ogólną dostarczaną wraz z urządzeniem.

Charakterystyka techniczna przy użytkowaniu w trybie przerywanym, zgodnie z normą EN 13229:

Moc nominalna	9 kW
Wydajność	75%
Wskaźnik emisji CO%	0,07%
Klasyfikacja Flamme Verte	★★★★★★
Koncentracja emitowanych pyłów przy 13% udziale tlenu	36 mg/Nm ³
Temperatura spalin	315°C
Tryb funkcjonowania	Przerywany (okresowy)
Przepustowość spalin	9,4 g/s
Zalecane paliwo	Drewno / polana o długości 33 cm (maksymalna długość w pozycji poziomej: 50 cm)
Odległość od sąsiadujących materiałów łatwopalnych:	Po bokach: 8 cm (w tym 5 cm izolacja)
	Od dołu: 13 cm (w tym 5 cm izolacja)
Charakterystyka izolacji: wełna mineralna o grubości 50mm i przewodnictwie maksimum 0,04 W/m ² C, pokryta aluminium od strony kominka	

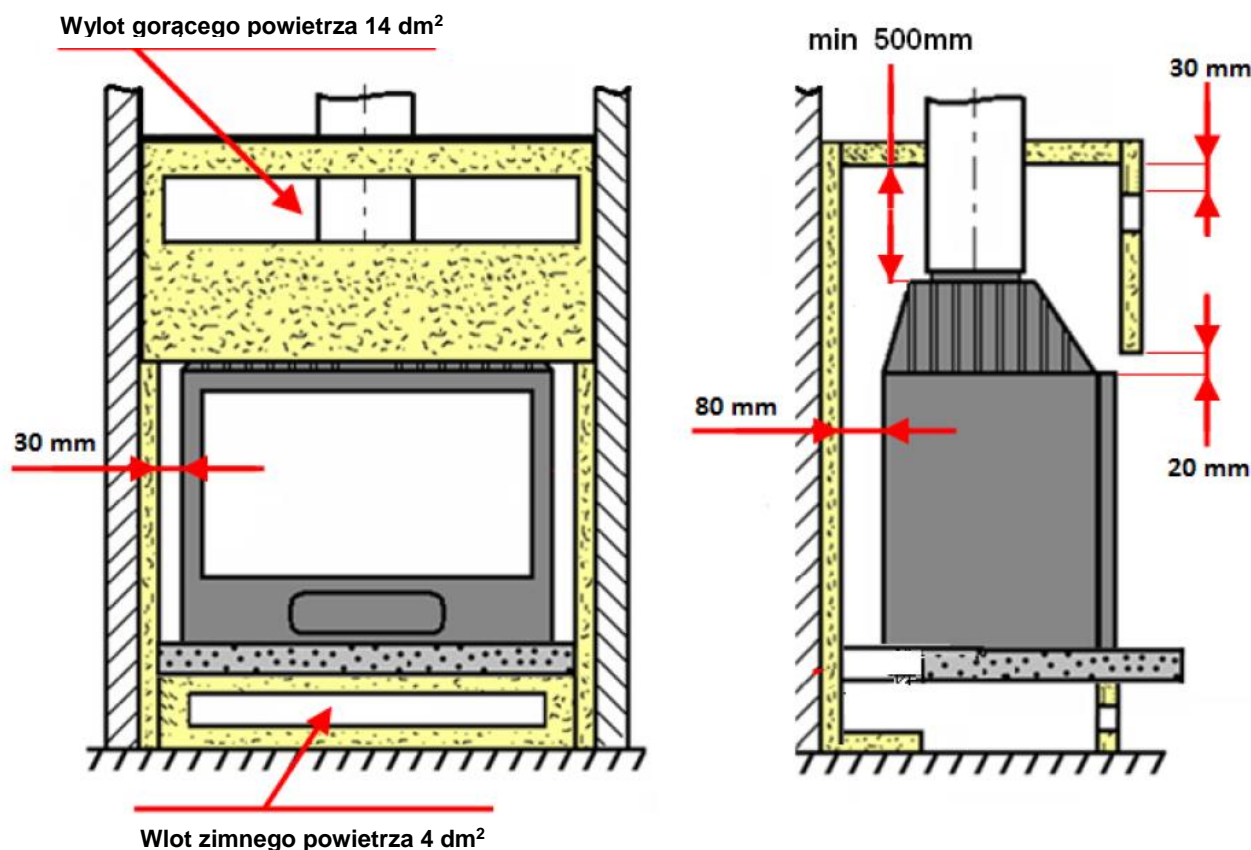




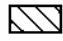
Dane konstrukcyjne:

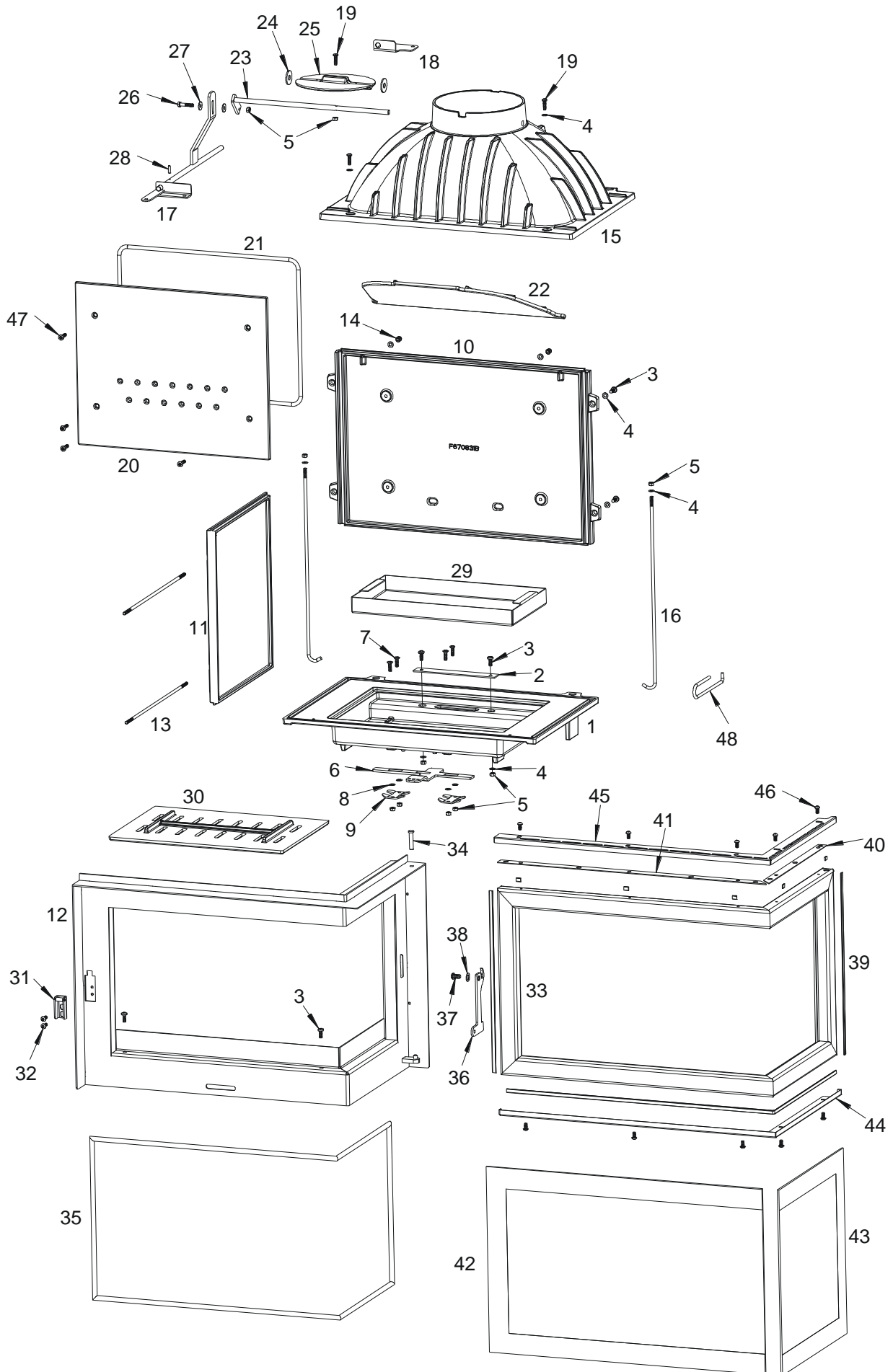
Waga urządzenia	98 kg	
Połączenie do kanału dymowego przez wylot znajdujący się w górnej części urządzenia	średnica zewn. 200 mm	
Komora spalania	z systemem spalania wtórnego	
Maksymalna długość polan	50 cm – załadunek od przodu	
Wymiary zewnętrzne	Patrz wykres powyżej	
Wymiary szyby	wys. 408 mm	szer. 631,5 + 373 mm
Tabliczka znamionowa	Umieszczona na fasadzie (widoczna po otwarciu drzwi)	

INSTRUKCJE DOTYCZĄCE OBUDOWANIA URZĄDZENIA

- W celu ograniczenia nagrzewania się ścianek stanowiących obudowę kominka do 65K (gdzie K = stopnie Celsjusza powyżej temperatury otoczenia) oraz otrzymać właściwe funkcjonowanie urządzenia, należy dostosować się do wymagań poniższego schematu.
- Należy zachować minimalne odległości montażowe obudowy od urządzenia oraz zapewnić właściwy obieg powietrza konwekcyjnego (część wlotowa powietrza do ogrzania, tj. „wlot zimnego powietrza” oraz „wylot powietrza gorącego”).
- Należy również zagwarantować swobodny dostęp do mechanizmów służących regulacji, wystarczającą przestrzeń dla ruchomych części urządzenia umożliwiającą ich bieżącą eksploatację oraz odpowiedni dostęp w celu demontażu części, które podlegają okresowej wymianie.
- Należy zapewnić otwór dostępu umożliwiającą konserwację wentylatora.



-  wełna mineralna o grubości 50mm i przewodnictwie maksimum 0,04 W/m* C, pokryta aluminium od strony kominka
-  beton
-  ściany i podłoże kominka



Lp.	Ilość	Opis	Nr ref.
1	1	Socle	X15-F670830U
2	1	Obturateur	X15-452-05-003
3	6	Vis tête bombée de 6x16 PZ - DIN 7985	012933
4	10	Rondelle de 6 - DIN 125	016782
5	10	Ecrou de 6 - DIN 934	012929
6	1	Registre d'air primaire	X15-452-05-001
7	4	Vis tête fraisée bombée de 6x20 PZ - DIN 966	012935
8	4	Rondelle de 6, épaisseur 0.5 - DIN 137 A	010162
9	2	Bride de registre	X15-452-05-002
10	1	Fond	X15-F670831U
11	1	Côté	X15-F670832B
12	1	Façade	X15-452-01-000-L
13	2	Tirant horizontal	X15-452-06-001
14	2	Ecrou borgne de 6	021106
15	1	Avaloir	X15-F670833U
16	2	Tirant vertical	X15-452-06-002
17	1	Tige/équerre de volet de buse	X15-452-11-000-L
18	1	Equerre de volet de buse	X15-452-07-002-L
19	3	Vis tête bombée de 6x20 PZ - DIN 7985	022934
20	1	Taque PC	X15-F670834B
21	1	Joint de Taque	X00-452-06-004
22	1	Défecteur	X15-F670651B
23	1	Axe de volet de buse	X15-452-12-000-L
24	2	Rondelle de 10 - DIN 9021	010018
25	1	Volet de buse	X15-F670651B
26	1	Vis tête hexagonale de 6x30/18 - DIN 933	011936
27	2	Rondelle large de 6 - DIN 9021	021886
28	1	Goupille de 4x16 - DIN 1481	022946
29	1	Tiroir cendrier	X15-452-05-004
30	1	Grille foyère	X15-F670836B
31	1	Support de fermeture	X15-440-10-000
32	2	Vis tête bombée de 6x16 HC - DIN 7380	021642
33	1	Porte	X15-452-02-000-L
34	1	Axe de porte haut	X15-452-02-004
35	1	Joint de porte	X00-452-03-010
36	1	Loquet de porte	X15-452-03-003
37	1	Vis tête bombée de 8x16 HC - DIN 923	011935
38	1	Rondelle de 10, épaisseur 0.8 - DIN 137 A	016018
39	1	Joint de vitre	X00-452-03-011
40	1	Cale laterale	X15-452-02-008
41	1	Cale longitudinale	X15-452-02-007
42	1	Vitre facade	X00-452-03-002
43	1	Vitre laterale	X00-452-03-005
44	1	Presse verre bas	X15-452-03-006-L
45	1	Presse verre haut	X15-452-03-001-L
46	10	Vis tête bombée de 6x12 HC - DIN 7380	012088
47	4	Vis tête fraisée bombée de 6x20 HC - DIN 7991 A2 INOX	0119342
48	1	Crochet d'ouverture de porte	X15-AS800255

BARDZO WAŻNE

Uzupełnieniem tego dokumentu jest dostarczona z urządzeniem „Instrukcja Ogólna Instalacji i Użytkowania Wkładów i Kaset Kominkowych”, z którą należy się uważanie zapoznać.

WSKAZÓWKI DOTYCZĄCE INSTALACJI

Podciśnienie w kanale (przewodzie) kominowym odprowadzającym spaliny powinno wynosić pomiędzy 6 a 12 Pascali. Pomiaru można dokonać w kominie za pomocą manometru. **W celu wyregulowania ciągu do zalecanych wartości, w większości przypadków niezbędny jest moderator ciągu.**

WSKAZÓWKI DOTYCZĄCE EKSPLOATACJI

Używać jedynie zalecanego paliwa: suche drewno (wilgotność niższa niż 20%), sezonowane minimum 2 lata (buk, grab, dąb - drewno drzew iglastych jest zabronione).

Popielnik musi zawsze pozostawać w urządzeniu za wyjątkiem momentu opróżniania go z popiołu. Przy otwieraniu i zamykaniu drzwi należy używać tzw. „zimnej rączki”. W celu uniknięcia wydostania się dymu na pomieszczenie podczas otwierania drzwi urządzenia (wskutek odwróconego ciągu), może zachodzić konieczność wyłączenia mechanicznej wentylacji.

■ **Rozpalanie.**

Na ruszcie umieścić zmięty papier (za wyjątkiem papieru kredowego) i niewielkie kawałki suchego drewna (małe dobrze wysuszone gałązki lub drewno pocięte na drobne szczapki). Podpalić papier, zamknąć drzwiczki i otworzyć całkowicie wlot powietrza. Kiedy ogień dobrze się rozpali można przystąpić do załadunku go grubszymi polanami. Podczas pierwszych godzin po uruchomieniu urządzenia zaleca się stosowanie umiarkowanego ognia, w celu zapewnienia jego równomiernego rozszerzania ciepłego. W celu ułatwienia zapłonu zaleca się pozostawienie niewielkiej warstwy popiołu na ruszcie (tak aby nie zasłonić zbyt wielu otworów, którymi przepływa powietrze).

■ **Moc nominalna**

Jest osiągana przy podciśnieniu w przewodzie spalinowym na poziomie 12 Pa, załadunku ok. 2,2 kg twardego drewna liściastego w formie 2 polan rozłupanych na połowę uzupełnianym co 45 min oraz przy przepustnicy spalania ustawionej w pozycji lekko uchylonej.

Spadek aktywności paleniska może wystąpić z powodu niekorzystnej ewolucji spalania, nieodpowiedniego ułożenia polan czy zastosowania twardego lub mokrego drewna. Te zjawiska spowolnienia, które nie są ani wyjątkowe, ani całkowicie przewidywalne, skutkują zmniejszeniem kurtyny płomienia (paliwo tworzy sklepienie i nie styka się już z żarem), postępującym zmniejszaniem warstwy żaru i stopniowym wychładzaniem paleniska. Towarzyszy im spadek mocy i spadek wydajności.

Aby tego uniknąć: ostrożnie otwórz drzwi komory spalania, **przemieść załadunek na warstwie żaru przy pomocy pogrzebacza przesuwając paliwo i uważając, aby żar nie wydostał się z kominka**, a następnie zamknij drzwi. Aktywność zostaje wznowiona natychmiast po zamknięciu drzwi.

■ **Spalanie powolne do 3 godzin.**

Uzyskuje się przy podciśnieniu 6 Pa, wsadzie 4 kg drewna liściastego w formie 1 do 2 dużych nierozciętych polan (o średnicy większej niż 16 cm) oraz całkowicie zamkniętej przepustnicy prędkości palenia.

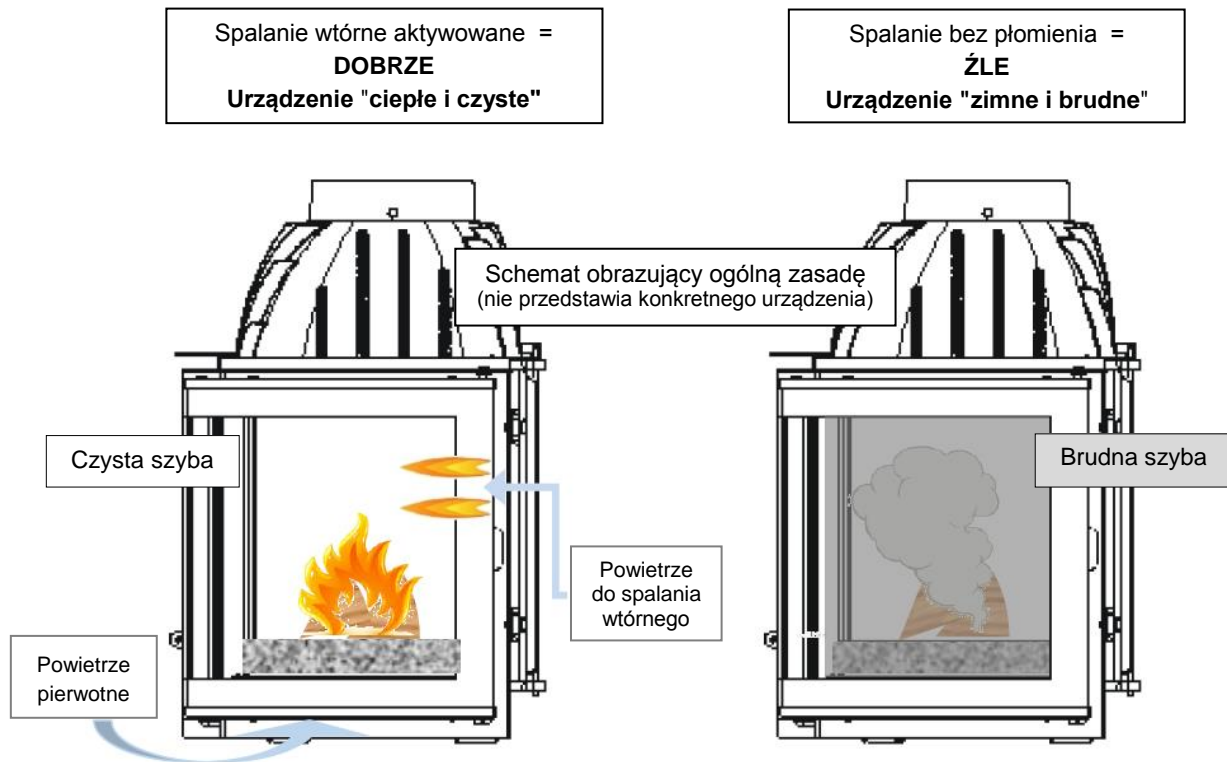
Uprzednio należy ograniczyć spalanie zredukowane, zamykając regulację prędkości palenia, aby następnie załadować drewno na ledwie żarzącą się warstwę żaru.

Ciągłe funkcjonowanie urządzenia w trybie palenia powolnego, zwłaszcza w okresach łagodnej pogody (niekorzystny ciąg) i wilgotnego drewna, powoduje niepełne spalanie, co z kolei sprzyja powstawaniu osadów i smoły. Aby temu zapobiec wskazany jest:

- naprzemienne palenie w trybie powolnym oraz w trybie mocy nominalnej,
- starać się palić w urządzeniu stosując głównie małe załadunki drewna.

Bez względu na wybrany tryb pracy (moc nominalna lub spalanie wydłużone), należy każdorazowo upewnić się, czy ładunek drewna rozpalili się oraz czy płomień się utrzymuje. W przeciwnym razie "przepustnicę prędkości palenia" należy ustawić w pozycji „rozpalanie”, do czasu uzyskania zadowalającego spalania drewna.

W fazie spalania frakcji lotnych, należy bezwzględnie unikać pracy urządzenia bez ognia, gdyż dochodzi wówczas do znacznego zabrudzenia sadzą zarówno samego urządzenia, jak i przewodu odprowadzającego spalinę, a także zwiększa się ryzyko wytworzenia i przedostania do atmosfery substancji szkodliwych dla środowiska oraz zdrowia.



■ **Środki ostrożności podczas otwierania drzwi (załadunek, przemieszczanie drewna):**

Aby uniknąć nieprzyjemnego przedostania się spalin do pomieszczenia, przed każdym otwarciem drzwi należy:

- Otworzyć przepustnicę regulacji prędkości palenia, tj. ustawić w pozycji "Rozpalanie"
- Utrzymywać przepustnicę w tej pozycji aż do momentu zamknięcia drzwi.

Regulatory:

Elementy urządzenia mogą być bardzo gorące. Aby uniknąć oparzenia, do zmiany ustawień regulatorów oraz otwierania i zamykania drzwi należy zawsze używać „zimnej rączki” (tj. metalowego uchwyty) dostarczonej wraz z urządzeniem.

- **Przepustnica regulacji prędkości palenia:** służy do zmiany prędkości palenia pomiędzy „prędkością normalną” (przepustnica otwarta w 30%) a „spalaniem powolnym” (przepustnica zamknięta). Po rozpaleniu w urządzeniu nie należy przekraczać pozycji "prędkość normalna".
- **Przepustnica rozpalania:** ustawienie za pozycją „moc nominalna” pozwala na dostarczenie większej ilości powietrza do spalania. Ustawienia tego należy używać tylko podczas rozpalania lub w celu szybkiego zwiększania mocy i nie dłużej niż przez 30 min. Dłuższa praca w tej pozycji grozi uszkodzeniem urządzenia oraz zanieczyszczeniem środowiska. Przez ten czas urządzenie piec musi znajdować się pod stałym nadzorem.

WSKAZÓWKI DOTYCZĄCE KONSERWACJI

Po długim okresie przestoju, przed ponownym rozpaleniem, sprawdź czy przewód kominowy jest drożny.

Przy okazji czyszczenia kominu należy zlecić sprawdzenie całego urządzenia przez kompetentnego specjalistę, który:

- dokładnie wyczyści urządzenie, sprawdzi połączenia różnych części i pozycję deflektora, który powinien opierać się na wypustkach ozdobnej płyty tylnej wkładu i być zaklinowany na wewnętrznej części czopucha
- w razie potrzeby wymieni zużyte elementy (w szczególności uszczelki drzwiowe).

BEZPIECZEŃSTWO

- Podczas pracy wszystkie powierzchnie urządzenia są gorące: Uwaga na poparzenia! Unikaj instalowania wkładu kominkowego w miejscu o natężonym ruchu domowników.
- W przypadku pożaru komina, najpierw zamknij drzwi wkładu kominkowego, następnie wloty powietrza pierwotnego i wtórnego, oraz natychmiast skontaktować się z lokalną jednostką straży pożarnej (telefon alarmowy w całej Polsce: 998 / 112).
- Nigdy nie umieszczaj w urządzeniu większej ilości drewna niż podano we „Wskazówkach Dotyczących Użytkowania” (mniej niż do połowy wysokości komory spalania). Zabronione jest używanie urządzenia do spalania śmieci.
- Zabronione jest używanie jakichkolwiek paliw niezalecanych i niedostosowanych do specyfikacji urządzenia, w tym paliw płynnych.
- Komora spalania musi zawsze pozostawać zamknięta, za wyjątkiem przypadku ponownego załadunku.
- Nie przegrzewaj urządzenia.